

สรุปมาตรการป้องกันและ แก้ไขผลกระทบสิ่งแวดล้อม มาตรการติดตามตรวจสอบ คุณภาพสิ่งแวดล้อม

3.1 สรุปมาตรการป้องกันและแก้ไขผลกระทบสิ่งแวดล้อม

3.2 สรุปผลการติดตามตรวจสอบคุณภาพสิ่งแวดล้อม

3.2.1 คุณภาพอากาศ

3.2.2 ระดับเสียง

3.2.3 ค่าความสั่นสะเทือน

3.2.4 คุณภาพน้ำ

จัดทำโดย

บริษัท ไมน์ เอ็นจิเนียริง คอนซัลแตนท์ จำกัด

โครงการเหมืองแร่หินอุตสาหกรรมชนิดหินปูน เพื่ออุตสาหกรรมก่อสร้าง

ประทานบัตรที่ 21379/15245 ของบริษัท ผลิตภัณฑ์ศิลาแสนสุข จำกัด ร่วมแผนผังโครงการ

เดียวกันกับประทานบัตรที่ 21380/15246 ของบริษัท เอส.เอส.(1995) การศิลา จำกัด

และประทานบัตรที่ 21378/15248 ของห้างหุ้นส่วนจำกัด ไทยพัฒนา

(บริษัท ศิลาธนดล จำกัด รับช่วงทำเหมือง) ตำบลเหมือง อำเภอเมือง จังหวัดชลบุรี

บทที่ 3

สรุปมาตรการป้องกันและแก้ไขผลกระทบสิ่งแวดล้อม มาตรการติดตามตรวจสอบคุณภาพสิ่งแวดล้อม

3.1 สรุปมาตรการป้องกันและแก้ไขผลกระทบสิ่งแวดล้อม

ผลการปฏิบัติตามมาตรการป้องกันและแก้ไขผลกระทบสิ่งแวดล้อม โครงการเหมืองแร่หินอุตสาหกรรมชนิดหินปูน เพื่ออุตสาหกรรมก่อสร้าง ประทานบัตรที่ 21379/15245 ของบริษัท ผลิตภัณฑ์ศิลาแสนสุข จำกัด ร่วมแผนผังโครงการทำเหมืองเดียวกันกับประทานบัตรที่ 21380/15246 ของบริษัท เอส. เอส. (1995) การศิลา จำกัด และประทานบัตรที่ 21378/15248 ของห้างหุ้นส่วนจำกัด ไทพิพัฒนา (บริษัท ศิลาชนดล จำกัด รับช่วงทำเหมือง) ตั้งอยู่ที่ ตำบลเหมือง อำเภอเมือง จังหวัดชลบุรี ตามมาตรการป้องกันและแก้ไขผลกระทบสิ่งแวดล้อมที่กำหนดไว้ในรายงานการวิเคราะห์ผลกระทบสิ่งแวดล้อม ออกโดยสำนักงานนโยบายและแผนทรัพยากรธรรมชาติและสิ่งแวดล้อม ตามหนังสือที่ วว 0804/980 ลงวันที่ 21 มกราคม 2542 และมาตรการป้องกันและแก้ไขผลกระทบสิ่งแวดล้อมที่กำหนดให้สอดคล้องกับแผนการทำเหมืองและสภาพแวดล้อมของพื้นที่ในการต่ออายุประทานบัตร ออกโดยกรมอุตสาหกรรมพื้นฐานและการเหมืองแร่ ตามหนังสือที่ อก 0508/160 ลงวันที่ 11 มกราคม 2560 และมาตรการป้องกันและแก้ไขผลกระทบสิ่งแวดล้อม (เพิ่มเติม) สำหรับการขอเปลี่ยนแปลงแผนผังโครงการทำเหมืองเพื่อร่วมแผนผังโครงการทำเหมืองเดียวกันกับประทานบัตรที่ 21380/15246 ของบริษัท เอส. เอส. (1995) การศิลา จำกัด และประทานบัตรที่ 21378/15248 ของห้างหุ้นส่วนจำกัด ไทพิพัฒนา (บริษัท ศิลาชนดล จำกัด รับช่วงทำเหมือง) ออกโดยกรมอุตสาหกรรมพื้นฐานและการเหมืองแร่ ตามหนังสือที่ อก 0506/ป(2) 124 ลงวันที่ 29 กรกฎาคม 2564 พร้อมทั้งการออกสำรวจพื้นที่และศึกษาข้อมูลที่ได้ตามสภาพในปัจจุบัน สรุปประเด็นที่สำคัญได้ดังต่อไปนี้

1. ดำเนินการทำเหมืองตามแผนผังการทำเหมืองที่กำหนดไว้
2. พัฒนาบริเวณหน้าเหมืองให้มีลักษณะเป็นขั้นบันได
3. ดำเนินกิจกรรมการทำเหมืองเฉพาะในช่วงเวลากลางวันเท่านั้น
4. ฉีดพรมน้ำบริเวณเส้นทางขนส่งแร่ทั้งภายในพื้นที่โครงการ และเส้นทางขนส่งแร่ที่เป็นทางสาธารณะ เส้นทางขนส่งแร่ระหว่างหน้าเหมืองถึงโรงโม่หิน รวมทั้งบริเวณลานกองแร่ เฉลี่ยวันละ 3-4 ครั้ง และเพิ่มความถี่ในช่วงฤดูแล้งและช่วงที่มีลมแรง
5. ปลุกต้นไม้โดยรอบแนวเขตพื้นที่ของโรงโม่หิน เพื่อเป็นแนวป้องกันการฟุ้งกระจายของฝุ่นละออง
6. โรงโม่หินของโครงการมีระบบป้องกันผลกระทบทางด้านสิ่งแวดล้อม ตามประกาศของกรมอุตสาหกรรมพื้นฐานและการเหมืองแร่ โดยสร้างอาคารปิดคลุม 3 ด้าน มีระบบสเปรย์น้ำตามจุดที่ก่อให้เกิดฝุ่นละออง รวมทั้งมีหลังคาปิดคลุมตามแนวสายพานลำเลียง
7. ช่วยเหลือสาธารณประโยชน์ส่วนรวม อย่างเช่นการบริจาคช่วยเหลือวัดและโรงเรียน ตามความเหมาะสม

ดังเอกสารแนบ 17

3.2 สรุปผลการติดตามตรวจสอบคุณภาพสิ่งแวดล้อม

สรุปผลการติดตามตรวจสอบคุณภาพสิ่งแวดล้อม โครงการเหมืองแร่หินอุตสาหกรรมชนิดหินปูน เพื่ออุตสาหกรรมก่อสร้าง ประทานบัตรที่ 21379/15245 ของบริษัท ผลิตภัณฑ์ศิลาแสนสุข จำกัด ร่วมแผนผังโครงการทำเหมืองเดียวกันกับประทานบัตรที่ 21380/15246 ของบริษัท เอส. เอส. (1995) การศิลา จำกัด และประทานบัตรที่ 21378/15248 ของห้างหุ้นส่วนจำกัด ไทพิพัฒน์ (บริษัท ศิลาชนดล จำกัด รับช่วงทำเหมือง) ตั้งอยู่ที่ ตำบลเหมือง อำเภอเมือง จังหวัดชลบุรี กำหนดตามผลการพิจารณารายงานมาตรการป้องกันและแก้ไขผลกระทบสิ่งแวดล้อม ตามหนังสือที่ วว 0804/980 ลงวันที่ 21 มกราคม 2542 และหนังสือที่ ออก 0508/160 ลงวันที่ 11 มกราคม 2560 และผลการพิจารณารายงานการเปลี่ยนแปลงแผนผังโครงการทำเหมือง ตามหนังสือที่ ออก 0506/ป(2) 124 ลงวันที่ 29 กรกฎาคม 2564 สรุปได้ดังต่อไปนี้

3.2.1 คุณภาพอากาศ

1) ปริมาณฝุ่นละอองแขวนลอยรวม (TSP)

จากข้อมูลผลการตรวจวัดคุณภาพอากาศในรูปปริมาณฝุ่นละอองแขวนลอยรวม (TSP) โครงการเหมืองแร่หินอุตสาหกรรมชนิดหินปูน เพื่ออุตสาหกรรมก่อสร้าง ประทานบัตรที่ 21379/15245 ของบริษัท ผลิตภัณฑ์ศิลาแสนสุข จำกัด ร่วมแผนผังโครงการทำเหมืองเดียวกันกับประทานบัตรที่ 21380/15246 ของบริษัท เอส. เอส. (1995) การศิลา จำกัด และประทานบัตรที่ 21378/15248 ของห้างหุ้นส่วนจำกัด ไทพิพัฒน์ (บริษัท ศิลาชนดล จำกัด รับช่วงทำเหมือง) จำนวน 6 สถานี ได้แก่ ชุมชนบ้านไร่ไหลลำ บ้านดอนบน วัดหน้าเขาบ่อทราย สำนักงานโรงโม่หินของโครงการ สำนักงานโรงโม่หินไทพิพัฒน์ (บจก. ศิลาชนดล รับช่วงทำเหมือง) และชุมชนบ้านดอนกลาง สามารถสรุปผลการตรวจวัดที่ผ่านมาจนถึงเดือนกุมภาพันธ์ 2566 พบว่า สถานีที่มีผลการตรวจวัดปริมาณฝุ่นละอองแขวนลอยรวม (TSP) สูงสุด คือ บริเวณสำนักงานโรงโม่หินของโครงการ ในเดือนกุมภาพันธ์ 2566 มีค่าเท่ากับ 0.210 มิลลิกรัมต่อลูกบาศก์เมตร เมื่อนำมาเปรียบเทียบกับค่ามาตรฐาน พบว่าผลการตรวจวัดมีค่าอยู่ในเกณฑ์มาตรฐานตามประกาศคณะกรรมการสิ่งแวดล้อมแห่งชาติ ฉบับที่ 24 (พ.ศ. 2547) เรื่อง กำหนดมาตรฐานคุณภาพอากาศในบรรยากาศโดยทั่วไป ประกาศในราชกิจจานุเบกษา เล่ม 121 ตอนพิเศษ 104 ง ประกาศ ณ วันที่ 9 สิงหาคม พ.ศ. 2547 ที่กำหนดให้ปริมาณฝุ่นละอองแขวนลอยรวม (TSP) มีค่าไม่เกิน 0.330 มิลลิกรัมต่อลูกบาศก์เมตร สรุปผลการตรวจวัดดังตารางที่ 3-1 และรูปที่ 3-1

ตารางที่ 3-1 สรุปผลการตรวจวัดคุณภาพอากาศในรูปฝุ่นละอองแขวนลอยรวม (TSP)

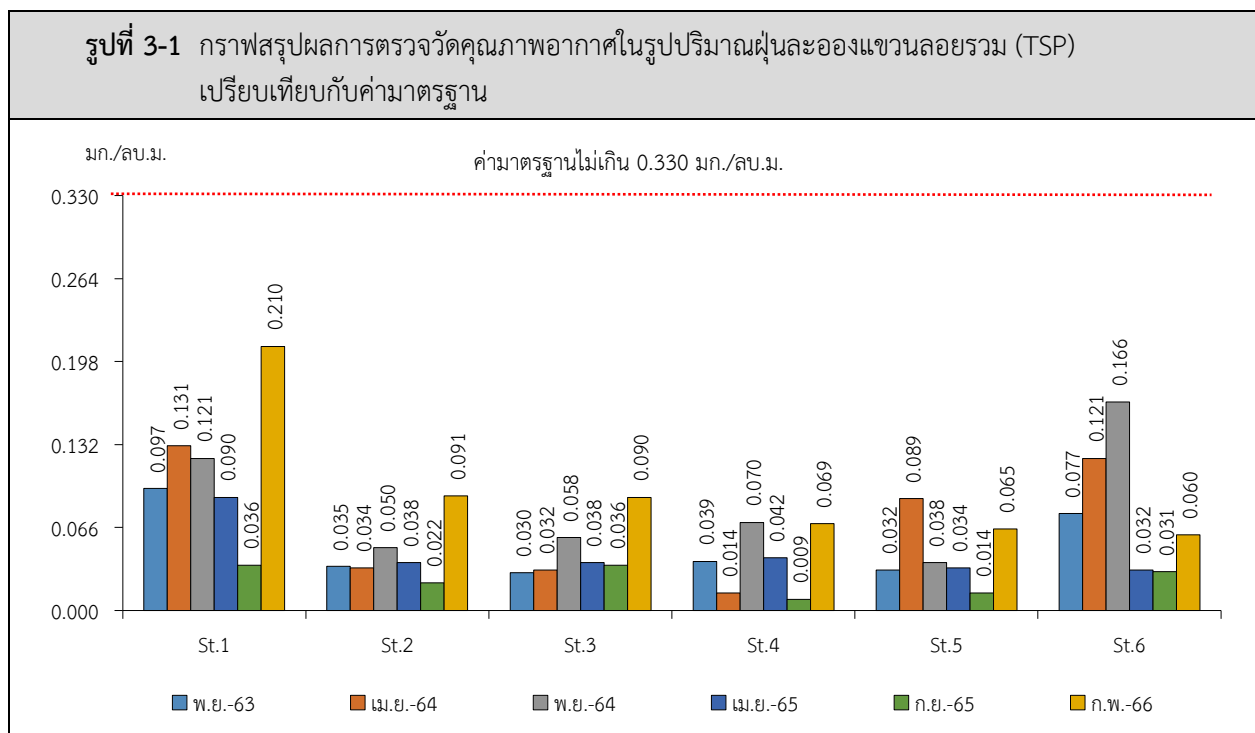
สถานีตรวจวัด	เดือน/ปีที่ตรวจวัด	TSP (มก./ลบ.ม.)
สำนักงานโรงโม่หินของโครงการ	พฤศจิกายน 2563	0.097
	เมษายน 2564	0.131
	พฤศจิกายน 2564	0.121
	เมษายน 2565	0.090
	กันยายน 2565	0.036
	กุมภาพันธ์ 2566	0.210
ชุมชนบ้านดอนกลาง	พฤศจิกายน 2563	0.035
	เมษายน 2564	0.034
	พฤศจิกายน 2564	0.050
	เมษายน 2565	0.038
	กันยายน 2565	0.022
	กุมภาพันธ์ 2566	0.091
บ้านดอนบน	พฤศจิกายน 2563	0.030
	เมษายน 2564	0.032
	พฤศจิกายน 2564	0.058
	เมษายน 2565	0.038
	กันยายน 2565	0.036
	กุมภาพันธ์ 2566	0.090
วัดหน้าเขาบ่อียง	พฤศจิกายน 2563	0.039
	เมษายน 2564	0.014
	พฤศจิกายน 2564	0.070
	เมษายน 2565	0.042
	กันยายน 2565	0.009
	กุมภาพันธ์ 2566	0.069
ค่ามาตรฐาน ¹⁾		0.330

หมายเหตุ : ¹⁾ ประกาศคณะกรรมการสิ่งแวดล้อมแห่งชาติ ฉบับที่ 24 (พ.ศ.2547) เรื่อง กำหนดมาตรฐานคุณภาพอากาศในบรรยากาศโดยทั่วไป
ประกาศในราชกิจจานุเบกษา เล่ม 121 ตอนพิเศษ 104 ง ประกาศ ณ วันที่ 9 สิงหาคม พ.ศ. 2547

ตารางที่ 3-1 สรุปผลการตรวจวัดคุณภาพอากาศในรูปฝุ่นละอองแขวนลอยรวม (TSP) (ต่อ)

สถานีตรวจวัด	เดือน/ปีที่ตรวจวัด	TSP (มก./ลบ.ม.)
ชุมชนบ้านไร่ไหลลำ	พฤศจิกายน 2563	0.032
	เมษายน 2564	0.089
	พฤศจิกายน 2564	0.038
	เมษายน 2565	0.034
	กันยายน 2565	0.014
	กุมภาพันธ์ 2566	0.065
สำนักงานโรงโม่หินไทหินพิพัฒนา (บจก. ศิลาธนดล รับช่วงทำเหมือง)	พฤศจิกายน 2563	0.077
	เมษายน 2564	0.121
	พฤศจิกายน 2564	0.166
	เมษายน 2565	0.032
	กันยายน 2565	0.031
	กุมภาพันธ์ 2566	0.060
ค่ามาตรฐาน ¹⁾		0.330

หมายเหตุ : ¹⁾ ประกาศคณะกรรมการสิ่งแวดล้อมแห่งชาติ ฉบับที่ 24 (พ.ศ.2547) เรื่อง กำหนดมาตรฐานคุณภาพอากาศในบรรยากาศโดยทั่วไป ประกาศในราชกิจจานุเบกษา เล่ม 121 ตอนพิเศษ 104 ง ประกาศ ณ วันที่ 9 สิงหาคม พ.ศ. 2547



หมายเหตุ : St.1 คือ สำนักงานโรงโม่หินของโครงการ
St.2 คือ ชุมชนบ้านดอนกลาง
St.3 คือ บ้านดอนบน

St.4 คือ วัดหน้าเขาบ่อยาง
St.5 คือ ชุมชนบ้านไร่ไหลลำ
St.6 คือ สำนักงานโรงโม่หินไทพิพัฒนา (บจก. ศิลาธนดล รับช่วงทำเหมือง)

3.2.2 ระดับเสียง

1) ระดับเสียงเฉลี่ย 24 ชั่วโมง (Leq 24 hrs.)

จากข้อมูลผลการตรวจวัดระดับเสียงเฉลี่ย 24 ชั่วโมง (Leq 24 hrs.) โครงการเหมืองแร่หินอุตสาหกรรมชนิดหินปูน เพื่ออุตสาหกรรมก่อสร้าง ประทานบัตรที่ 21379/15245 ของบริษัท ผลิตภัณฑ์ศิลาแสนสุข จำกัด ร่วมแผนผังโครงการทำเหมืองเดียวกันกับประทานบัตรที่ 21380/15246 ของบริษัท เอส. เอส. (1995) การศิลา จำกัด และประทานบัตรที่ 21378/15248 ของห้างหุ้นส่วนจำกัด ไทพิพัฒน์ (บริษัท ศิลาชนดล จำกัด รับช่วงทำเหมือง) จำนวน 3 สถานี ได้แก่ ชุมชนบ้านดอนกลาง บ้านดอนบน และวัดหน้าเขาบ่ออย่าง สามารถสรุปผลการตรวจวัดที่ผ่านมาจนถึงเดือนกุมภาพันธ์ 2566 พบว่า สถานีที่มีผลการตรวจวัดระดับเสียงเฉลี่ย 24 ชั่วโมง (Leq 24 hrs.) สูงสุดคือ บริเวณวัดหน้าเขาบ่ออย่าง ในเดือนเมษายน 2564 มีค่าเท่ากับ 69.0 เดซิเบล (เอ) เมื่อนำมาเปรียบเทียบกับค่ามาตรฐาน พบว่า ผลการตรวจวัดมีค่าอยู่ในเกณฑ์มาตรฐานตามประกาศคณะกรรมการสิ่งแวดล้อมแห่งชาติ ฉบับที่ 15 (พ.ศ. 2540) เรื่อง กำหนดมาตรฐานระดับเสียงโดยทั่วไป ที่กำหนดให้ระดับเสียงเฉลี่ย 24 ชั่วโมง (Leq 24 hrs.) มีค่าไม่เกิน 70.0 เดซิเบล (เอ) สรุปผลการตรวจวัดดังตารางที่ 3-2 และรูปที่ 3-2

2) ระดับเสียงสูงสุด (L_{max})

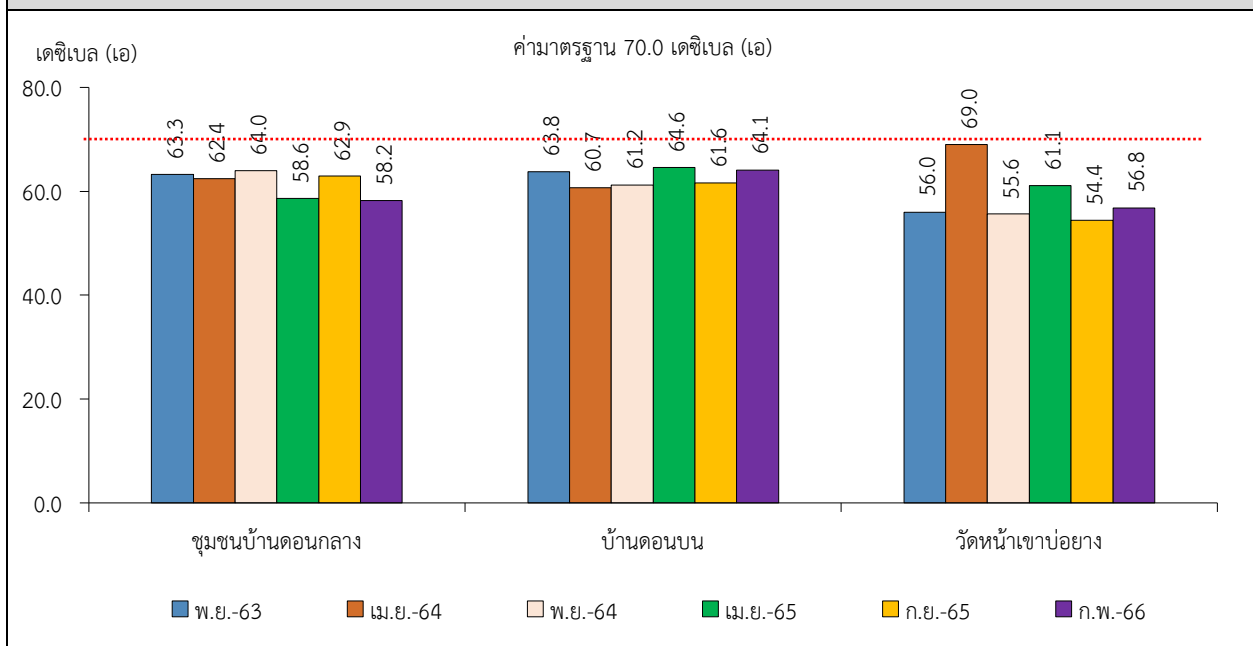
จากข้อมูลผลการตรวจวัดระดับเสียงสูงสุด (L_{max}) โครงการเหมืองแร่หินอุตสาหกรรมชนิดหินปูน เพื่ออุตสาหกรรมก่อสร้าง ประทานบัตรที่ 21379/15245 ของบริษัท ผลิตภัณฑ์ศิลาแสนสุข จำกัด ร่วมแผนผังโครงการทำเหมืองเดียวกันกับประทานบัตรที่ 21380/15246 ของบริษัท เอส. เอส. (1995) การศิลา จำกัด และประทานบัตรที่ 21378/15248 ของห้างหุ้นส่วนจำกัด ไทพิพัฒน์ (บริษัท ศิลาชนดล จำกัด รับช่วงทำเหมือง) จำนวน 3 สถานี ได้แก่ ชุมชนบ้านดอนกลาง บ้านดอนบน และวัดหน้าเขาบ่ออย่าง สามารถสรุปผลการตรวจวัดที่ผ่านมาจนถึงเดือนกุมภาพันธ์ 2566 พบว่า สถานีที่มีผลการตรวจวัดระดับเสียงสูงสุด (L_{max}) คือ บริเวณวัดหน้าเขาบ่ออย่าง ในเดือนเมษายน 2564 มีค่าเท่ากับ 111.2 เดซิเบล (เอ) เมื่อนำมาเปรียบเทียบกับค่ามาตรฐาน พบว่า ผลการตรวจวัดมีค่าอยู่ในเกณฑ์มาตรฐานตามประกาศคณะกรรมการสิ่งแวดล้อมแห่งชาติ ฉบับที่ 15 (พ.ศ. 2540) เรื่อง กำหนดมาตรฐานระดับเสียงโดยทั่วไป ที่กำหนดให้ระดับเสียงสูงสุด (L_{max}) มีค่าไม่เกิน 115.0 เดซิเบล (เอ) สรุปผลการตรวจวัดดังตารางที่ 3-2 และรูปที่ 3-3

ตารางที่ 3-2 สรุปผลการตรวจวัดระดับเสียง

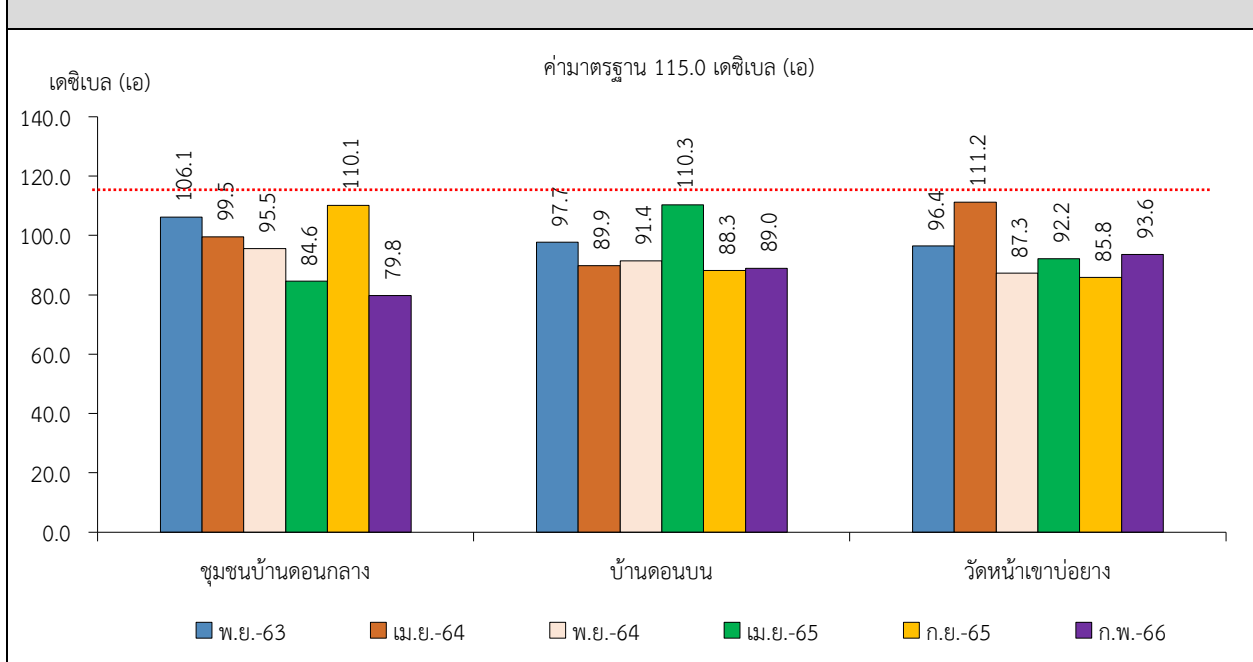
สถานีตรวจวัด	เดือน/ปี ที่ตรวจวัด	Leq 24 hrs. (เดซิเบล เอ)	L _{max} (เดซิเบล เอ)
ชุมชนบ้านดอนกลาง	พฤศจิกายน 2563	63.3	106.1
	เมษายน 2564	62.4	99.5
	พฤศจิกายน 2564	64.0	95.5
	เมษายน 2565	58.6	84.6
	กันยายน 2565	62.9	110.1
	กุมภาพันธ์ 2566	58.2	79.8
บ้านดอนบน	พฤศจิกายน 2563	63.8	97.7
	เมษายน 2564	60.7	89.9
	พฤศจิกายน 2564	61.2	91.4
	เมษายน 2565	64.6	110.3
	กันยายน 2565	61.6	88.3
	กุมภาพันธ์ 2566	64.1	89.0
วัดหน้าเขาบ่อยาง	พฤศจิกายน 2563	56.0	96.4
	เมษายน 2564	69.0	111.2
	พฤศจิกายน 2564	55.6	87.3
	เมษายน 2565	61.1	92.2
	กันยายน 2565	54.4	85.8
	กุมภาพันธ์ 2566	56.8	93.6
ค่ามาตรฐาน ¹⁾		70.0	115.0

หมายเหตุ : ¹⁾ ประกาศคณะกรรมการสิ่งแวดล้อมแห่งชาติ ฉบับที่ 15 (พ.ศ. 2540) เรื่องกำหนดมาตรฐานระดับเสียงโดยทั่วไป

รูปที่ 3-2 กราฟสรุปผลการตรวจวัดระดับเสียงเฉลี่ย 24 ชั่วโมง (Leq 24 hrs.)
เปรียบเทียบกับค่ามาตรฐาน



รูปที่ 3-3 กราฟสรุปผลการตรวจวัดระดับเสียงสูงสุด (L_{max}) เปรียบเทียบกับค่ามาตรฐาน



3.2.3 ค่าความสั่นสะเทือน

จากข้อมูลผลการตรวจวัดค่าความสั่นสะเทือนจากการระเบิดหน้าเหมือง โดยดำเนินการตรวจวัดค่าความสั่นสะเทือน (ความถี่ ความเร็วของอนุภาค การขจัด และแรงอัดอากาศ) โครงการเหมืองแร่หินอุตสาหกรรมชนิดหินปูน เพื่ออุตสาหกรรมก่อสร้าง ประทานบัตรที่ 21379/15245 ของบริษัท ผลิตภัณฑ์ศิลาแสนสุข จำกัด ร่วมแผนผังโครงการทำเหมืองเดียวกันกับประทานบัตรที่ 21380/15246 ของบริษัท เอส. เอส. (1995) การศิลา จำกัด และประทานบัตรที่ 21378/15248 ของห้างหุ้นส่วนจำกัด ไทพิพัฒน์ (บริษัท ศิลาชนดล จำกัด รับช่วงทำเหมือง) จำนวน 4 สถานี ได้แก่ ชุมชนบ้านไร่ไหลลำ บ้านดอนบน วัดหน้าเขาบ่อแยง และบ้านดอนกลาง สามารถสรุปผลการตรวจวัดที่ผ่านมาจนถึงเดือนกุมภาพันธ์ 2566 พบว่า บริเวณชุมชนบ้านไร่ไหลลำ ในเดือนกันยายน 2565 ผลการตรวจวัดมีค่าอยู่ในเกณฑ์มาตรฐานตามประกาศกระทรวงทรัพยากรธรรมชาติและสิ่งแวดล้อม เรื่อง กำหนดมาตรฐานควบคุมระดับเสียงและความสั่นสะเทือนจากการทำเหมืองหิน ตีพิมพ์ในราชกิจจานุเบกษา เล่ม 122 ตอนที่ 125 ง ลงวันที่ 29 ธันวาคม 2548 ทั้งนี้ ผลการตรวจวัดค่าความสั่นสะเทือนของสถานีส่วนใหญ่มีค่าต่ำกว่าขีดความสามารถที่เครื่องตรวจวัดความสั่นสะเทือนจะตรวจวัดได้ คือ มีค่าความถี่น้อยกว่า 1 เฮิรตซ์ ค่าความเร็วอนุภาคสูงสุดน้อยกว่า 0.130 มิลลิเมตรต่อวินาที และการขจัดน้อยกว่า 0 มิลลิเมตร สรุปผลการตรวจวัดได้ดังตารางที่ 3-3

ตารางที่ 3-3 สรุปผลการตรวจวัดค่าความสั่นสะเทือนขณะระเบิดหน้าเหมือง

สถานี	เดือน/ปี ที่ตรวจวัด	ดัชนี	ความถี่ (เฮิรตซ์)	ความเร็ว อนุภาค (มม./วินาที)	ค่ามาตรฐาน ¹⁾	ระยะขจัด (มม.)	ค่ามาตรฐาน ¹⁾	แรงอัด อากาศ
บ้านดอนกลาง	พ.ย. 2563	TRANSVERSE	N/A	<0.130	-	0.000	-	<0.500
		VERTICAL	N/A	<0.130	-	0.000	-	
		LONGITUDINAL	N/A	<0.130	-	0.000	-	
	เม.ย. 2564	TRANSVERSE	N/A	<0.130	-	0.000	-	<0.500
		VERTICAL	N/A	<0.130	-	0.000	-	
		LONGITUDINAL	N/A	<0.130	-	0.000	-	
	พ.ย. 2564	TRANSVERSE	N/A	<0.130	-	0.000	-	<0.500
		VERTICAL	N/A	<0.130	-	0.000	-	
		LONGITUDINAL	N/A	<0.130	-	0.000	-	
	เม.ย. 2565	TRANSVERSE	N/A	<0.130	-	0.000	-	<0.500
		VERTICAL	N/A	<0.130	-	0.000	-	
		LONGITUDINAL	N/A	<0.130	-	0.000	-	
	ก.ย. 2565	TRANSVERSE	N/A	<0.130	-	0.000	-	<0.500
		VERTICAL	N/A	<0.130	-	0.000	-	
		LONGITUDINAL	N/A	<0.130	-	0.000	-	

หมายเหตุ : ¹⁾ ประกาศกระทรวงทรัพยากรธรรมชาติและสิ่งแวดล้อม เรื่อง กำหนดมาตรฐานควบคุมระดับเสียงและความสั่นสะเทือนจากการทำเหมืองหิน ตีพิมพ์ในราชกิจจานุเบกษา เล่ม 122 ตอนที่ 125 ง ลงวันที่ 29 ธันวาคม 2548
N/A หมายถึง Frequency < 1 Hz, Velocity < 0.130 mm/sec และ Displacement < 0 mm

ตารางที่ 3-3 สรุปผลการตรวจวัดค่าความสั่นสะเทือนขณะระเบิดหน้าเหมือง (ต่อ)

สถานี	เดือน/ปี ที่ตรวจวัด	ดัชนี	ความถี่ (เฮิรตซ์)	ความเร็ว อนุภาค (มม./วินาที)	ค่ามาตรฐาน ¹⁾	ระยะขจัด (มม.)	ค่ามาตรฐาน ¹⁾	แรงอัด อากาศ
บ้านดอนกลาง (ต่อ)	ก.พ. 2566	TRANSVERSE	N/A	<0.130	-	0.000	-	<0.500
		VERTICAL	N/A	<0.130	-	0.000	-	
		LONGITUDINAL	N/A	<0.130	-	0.000	-	
บ้านดอนบน	พ.ย. 2563	TRANSVERSE	N/A	<0.130	-	0.000	-	<0.500
		VERTICAL	N/A	<0.130	-	0.000	-	
		LONGITUDINAL	N/A	<0.130	-	0.000	-	
	เม.ย. 2564	TRANSVERSE	N/A	<0.130	-	0.000	-	<0.500
		VERTICAL	N/A	<0.130	-	0.000	-	
		LONGITUDINAL	N/A	<0.130	-	0.000	-	
	พ.ย. 2564	TRANSVERSE	N/A	<0.130	-	0.000	-	<0.500
		VERTICAL	N/A	<0.130	-	0.000	-	
		LONGITUDINAL	N/A	<0.130	-	0.000	-	
	เม.ย. 2565	TRANSVERSE	N/A	<0.130	-	0.000	-	<0.500
		VERTICAL	N/A	<0.130	-	0.000	-	
		LONGITUDINAL	N/A	<0.130	-	0.000	-	
	ก.ย. 2565	TRANSVERSE	N/A	<0.130	-	0.000	-	<0.500
		VERTICAL	N/A	<0.130	-	0.000	-	
		LONGITUDINAL	N/A	<0.130	-	0.000	-	
	ก.พ. 2566	TRANSVERSE	N/A	<0.130	-	0.000	-	<0.500
		VERTICAL	N/A	<0.130	-	0.000	-	
		LONGITUDINAL	N/A	<0.130	-	0.000	-	
วัดหน้าเขา ป่อยาง	พ.ย. 2563	TRANSVERSE	N/A	<0.130	-	0.000	-	<0.500
		VERTICAL	N/A	<0.130	-	0.000	-	
		LONGITUDINAL	N/A	<0.130	-	0.000	-	
	เม.ย. 2564	TRANSVERSE	N/A	<0.130	-	0.000	-	<0.500
		VERTICAL	N/A	<0.130	-	0.000	-	
		LONGITUDINAL	N/A	<0.130	-	0.000	-	

หมายเหตุ : ¹⁾ ประกาศกระทรวงทรัพยากรธรรมชาติและสิ่งแวดล้อม เรื่อง กำหนดมาตรฐานควบคุมระดับเสียงและความสั่นสะเทือนจากการทำเหมืองหิน
ตีพิมพ์ในราชกิจจานุเบกษา เล่ม 122 ตอนที่ 125 ง ลงวันที่ 29 ธันวาคม 2548

N/A หมายถึง Frequency < 1 Hz, Velocity < 0.130 mm/sec และ Displacement < 0 mm

ตารางที่ 3-3 สรุปผลการตรวจวัดค่าความสั่นสะเทือนขณะระเบิดหน้าเหมือง (ต่อ)

สถานี	เดือน/ปี ที่ตรวจวัด	ดัชนี	ความถี่ (เฮิรตซ์)	ความเร็ว อนุภาค (มม./วินาที)	ค่ามาตรฐาน ¹⁾	ระยะขจัด (มม.)	ค่ามาตรฐาน ¹⁾	แรงอัด อากาศ
วัดหน้าเขา บ่อยาง (ต่อ)	พ.ย. 2564	TRANSVERSE	N/A	<0.130	-	0.000	-	<0.500
		VERTICAL	N/A	<0.130	-	0.000	-	
		LONGITUDINAL	N/A	<0.130	-	0.000	-	
	เม.ย. 2565	TRANSVERSE	N/A	<0.130	-	0.000	-	<0.500
		VERTICAL	N/A	<0.130	-	0.000	-	
		LONGITUDINAL	N/A	<0.130	-	0.000	-	
	ก.ย. 2565	TRANSVERSE	N/A	<0.130	-	0.000	-	<0.500
		VERTICAL	N/A	<0.130	-	0.000	-	
		LONGITUDINAL	N/A	<0.130	-	0.000	-	
	ก.พ. 2566	TRANSVERSE	N/A	<0.130	-	0.000	-	<0.500
		VERTICAL	N/A	<0.130	-	0.000	-	
		LONGITUDINAL	N/A	<0.130	-	0.000	-	
บ้านไร่ไหลลำ	พ.ย. 2563	TRANSVERSE	N/A	<0.130	-	0.000	-	<0.500
		VERTICAL	N/A	<0.130	-	0.000	-	
		LONGITUDINAL	N/A	<0.130	-	0.000	-	
	เม.ย. 2564	TRANSVERSE	N/A	<0.130	-	0.000	-	<0.500
		VERTICAL	N/A	<0.130	-	0.000	-	
		LONGITUDINAL	N/A	<0.130	-	0.000	-	
	พ.ย. 2564	TRANSVERSE	N/A	<0.130	-	0.000	-	<0.500
		VERTICAL	N/A	<0.130	-	0.000	-	
		LONGITUDINAL	N/A	<0.130	-	0.000	-	
	เม.ย. 2565	TRANSVERSE	N/A	<0.130	-	0.000	-	<0.500
		VERTICAL	N/A	<0.130	-	0.000	-	
		LONGITUDINAL	N/A	<0.130	-	0.000	-	
	ก.ย. 2565	TRANSVERSE	14	0.556	17.6	0.019	0.20	18.25
		VERTICAL	23	0.714	28.9	0.014	0.20	
		LONGITUDINAL	20	0.746	25.1	0.018	0.20	
	ก.พ. 2566	TRANSVERSE	N/A	<0.130	-	0.000	-	<0.500
		VERTICAL	N/A	<0.130	-	0.000	-	
		LONGITUDINAL	N/A	<0.130	-	0.000	-	

หมายเหตุ : ¹⁾ ประกาศกระทรวงทรัพยากรธรรมชาติและสิ่งแวดล้อม เรื่อง กำหนดมาตรฐานควบคุมระดับเสียงและความสั่นสะเทือนจากการทำเหมืองหิน
ตีพิมพ์ในราชกิจจานุเบกษา เล่ม 122 ตอนที่ 125 ง ลงวันที่ 29 ธันวาคม 2548
N/A หมายถึง Frequency < 1 Hz, Velocity < 0.130 mm/sec และ Displacement < 0 mm

3.2.4 คุณภาพน้ำ

1) คุณภาพน้ำผิวดิน

จากข้อมูลผลการติดตามตรวจสอบคุณภาพน้ำผิวดินของชุมชนรอบโครงการเหมืองแร่หินอุตสาหกรรมชนิดหินปูน เพื่ออุตสาหกรรมก่อสร้าง ประทานบัตรที่ 21379/15245 ของบริษัท ผลิตภัณฑ์ศิลาแสนสุข จำกัด ร่วมแผนผังโครงการทำเหมืองเดียวกันกับประทานบัตรที่ 21380/15246 ของบริษัท เอส. เอส. (1995) การศิลา จำกัด และประทานบัตรที่ 21378/15248 ของห้างหุ้นส่วนจำกัด ไทพิพัฒน์ (บริษัท ศิลาธนดล จำกัด รับช่วงทำเหมือง) จำนวน 3 สถานี ได้แก่ คลองบางโปรง สระน้ำบ้านดอนกลาง และสระน้ำบ้านดอนบน สามารถสรุปผลการตรวจวัดที่ผ่านมาจนถึงเดือนกุมภาพันธ์ 2566 พบว่า ผลการวิเคราะห์คุณภาพน้ำผิวดินมีค่าอยู่ในเกณฑ์มาตรฐานคุณภาพน้ำในแหล่งน้ำผิวดินตามประกาศคณะกรรมการสิ่งแวดล้อมแห่งชาติ ฉบับที่ 8 (พ.ศ. 2537) ออกตามความในพระราชบัญญัติส่งเสริมและรักษาคุณภาพสิ่งแวดล้อมแห่งชาติ พ.ศ. 2535 เรื่อง กำหนดมาตรฐานคุณภาพน้ำในแหล่งน้ำผิวดิน ตีพิมพ์ในราชกิจจานุเบกษา เล่ม 111 ตอนที่ 16 ง ลงวันที่ 24 กุมภาพันธ์ 2537 (ประเภทที่ 3) สรุปผลการวิเคราะห์ดังตารางที่ 3-4 และรูปที่ 3-4

2) คุณภาพน้ำใต้ดิน

จากข้อมูลผลการติดตามตรวจสอบคุณภาพน้ำใต้ดินของชุมชนรอบโครงการเหมืองแร่หินอุตสาหกรรมชนิดหินปูน เพื่ออุตสาหกรรมก่อสร้าง ประทานบัตรที่ 21379/15245 ของบริษัท ผลิตภัณฑ์ศิลาแสนสุข จำกัด ร่วมแผนผังโครงการทำเหมืองเดียวกันกับประทานบัตรที่ 21380/15246 ของบริษัท เอส. เอส. (1995) การศิลา จำกัด และประทานบัตรที่ 21378/15248 ของห้างหุ้นส่วนจำกัด ไทพิพัฒน์ (บริษัท ศิลาธนดล จำกัด รับช่วงทำเหมือง) จำนวน 4 สถานี ได้แก่ น้ำบ่อต้นบ้านไร่ไหลลำ น้ำบ่อต้นบ้านดอนบน น้ำบาดาลบ้านดอนบน และน้ำบ่อต้นบ้านดอนกลาง สามารถสรุปผลการตรวจวัดที่ผ่านมาจนถึงเดือนกุมภาพันธ์ 2566 พบว่า ผลการวิเคราะห์ส่วนใหญ่มีค่าอยู่ในเกณฑ์มาตรฐานกำหนดที่เหมาะสม และมีบางพารามิเตอร์ไม่อยู่ในเกณฑ์ที่เหมาะสมแต่อยู่ในเกณฑ์อนุโลมสูงสุดตามประกาศกระทรวงทรัพยากรธรรมชาติและสิ่งแวดล้อม เรื่อง กำหนดหลักเกณฑ์และมาตรการในทางวิชาการสำหรับการป้องกันด้านสาธารณสุขและการป้องกันในเรื่องสิ่งแวดล้อม เป็นพิษ พ.ศ. 2551 ตีพิมพ์ในราชกิจจานุเบกษา เล่ม 125 ตอนพิเศษ 85 ง ลงวันที่ 21 พฤษภาคม 2551 สรุปผลการวิเคราะห์ดังตารางที่ 3-5 และรูปที่ 3-5

ตารางที่ 3-4 สรุปผลการวิเคราะห์คุณภาพน้ำผิวดิน

สถานีเก็บตัวอย่าง	เดือน/ปี ที่เก็บตัวอย่าง	ดัชนีที่วิเคราะห์						
		pH	TSS	TDS	Total Hardness	Turbidity	Sulfate	Total Iron
		-	mg/L	mg/L	mg/L as CaCO ₃	NTU	mg/L	mg/L
คลองบางโปรง	พฤศจิกายน 2563	7.63	8.0	1,100	663	2.9	381.2	0.04
	เมษายน 2564	7.23	<5.0	1,676	720	2.9	583.0	0.07
	พฤศจิกายน 2564	7.32	8.8	858	522	1.1	464.2	0.02
	เมษายน 2565	7.51	13.7	4,571	874	8.0	139.4	0.10
	กันยายน 2565	7.4	38.6	700	446	3.3	289.3	0.01
	กุมภาพันธ์ 2566	7.2	21.7	4,100	818	6.3	351	<0.01
สระน้ำบ้านดอนกลาง	พฤศจิกายน 2563	8.18	6.7	550	321	2.9	69.7	0.02
	เมษายน 2564	8.00	<5.0	550	301	2.4	113.2	0.01
	พฤศจิกายน 2564	7.56	<5.0	484	342	1.1	121.8	0.04
	เมษายน 2565	8.00	<5.0	480	295	1.0	56.2	<0.01
	กันยายน 2565	7.7	<5.0	442	273	1.7	70.0	<0.01
	กุมภาพันธ์ 2566	7.9	<5.0	503	304	1.6	89	<0.01
ค่ามาตรฐาน ¹⁾		5.0-9.0	-	-	-	-	-	-

หมายเหตุ : ¹⁾ ประกาศคณะกรรมการสิ่งแวดล้อมแห่งชาติ ฉบับที่ 8 (พ.ศ. 2537) ออกตามความในพระราชบัญญัติส่งเสริมและรักษาคุณภาพสิ่งแวดล้อมแห่งชาติ พ.ศ.2535
เรื่อง กำหนดมาตรฐานคุณภาพน้ำในแหล่งน้ำผิวดิน ตีพิมพ์ในราชกิจจานุเบกษา เล่ม 111 ตอนที่ 16 ง ลงวันที่ 24 กุมภาพันธ์ 2537 (ประเภทที่ 3)

ตารางที่ 3-4 สรุปผลการวิเคราะห์คุณภาพน้ำผิวดิน (ต่อ)

สถานีเก็บตัวอย่าง	เดือน/ปี ที่เก็บตัวอย่าง	ดัชนีที่วิเคราะห์						
		pH	TSS	TDS	Total Hardness	Turbidity	Sulfate	Total Iron
		-	mg/L	mg/L	mg/L as CaCO ₃	NTU	mg/L	mg/L
สระน้ำบ้านดอนบน	พฤศจิกายน 2563	7.45	<5.0	343	191	1.8	31.9	0.02
	เมษายน 2564	7.46	<5.0	268	169	1.2	34.1	<0.01
	พฤศจิกายน 2564	7.20	<5.0	393	238	2.6	66.7	0.01
	เมษายน 2565	7.46	<5.0	322	194	2.0	34.3	0.03
	กันยายน 2565	7.2	41.9	548	288	12	39.3	0.09
	กุมภาพันธ์ 2566	7.3	36.3	723	378	14	61	0.03
ค่ามาตรฐาน ¹⁾		5.0-9.0	-	-	-	-	-	-

หมายเหตุ : ¹⁾ ประกาศคณะกรรมการสิ่งแวดล้อมแห่งชาติ ฉบับที่ 8 (พ.ศ. 2537) ออกตามความในพระราชบัญญัติส่งเสริมและรักษาคุณภาพสิ่งแวดล้อมแห่งชาติ พ.ศ.2535
เรื่อง กำหนดมาตรฐานคุณภาพน้ำในแหล่งน้ำผิวดิน ตีพิมพ์ในราชกิจจานุเบกษา เล่ม 111 ตอนที่ 16 ง ลงวันที่ 24 กุมภาพันธ์ 2537 (ประเภทที่ 3)

ตารางที่ 3-5 สรุปผลการวิเคราะห์คุณภาพน้ำใต้ดิน

สถานีเก็บตัวอย่าง	เดือน/ปี ที่เก็บตัวอย่าง	ดัชนีที่วิเคราะห์						
		pH	TSS	TDS	Total Hardness	Turbidity	Sulfate	Total Iron
		-	mg/L	mg/L	mg/L as CaCO ₃	NTU	mg/L	mg/L
น้ำบ่อต้นบ้านไร่ไหลลำ	พฤศจิกายน 2563	6.72	<5.0	593	300	2.4	68.0	0.14
	เมษายน 2564	7.09	<5.0	586	332	1.8	75.1	0.08
	พฤศจิกายน 2564	6.89	<5.0	636	325	2.6	108.0	0.14
	เมษายน 2565	6.65	<5.0	544	295	2.0	53.7	0.56
	กันยายน 2565	7.0	<5.0	465	268	1.7	36.3	0.02
	กุมภาพันธ์ 2566	7.4	<5.0	762	395	7.9	237	0.91
น้ำบ่อต้นบ้านดอนบน	พฤศจิกายน 2563	7.15	<5.0	304	95	1.2	52.3	0.01
	เมษายน 2564	7.23	<5.0	364	117	<1.0	68.4	<0.01
	พฤศจิกายน 2564	7.13	<5.0	245	81	<1.0	45.4	0.01
	เมษายน 2565	7.08	<5.0	290	96	<1.0	40.4	0.01
	กันยายน 2565	7.1	<5.0	150	74	1.1	36.4	<0.01
	กุมภาพันธ์ 2566	7.5	<5.0	237	78	<1.0	43	0.01
ค่ามาตรฐาน ¹⁾	เกณฑ์กำหนดที่เหมาะสม	7.0-8.5	-	ไม่เกิน 600	ไม่เกิน 300	5	ไม่เกิน 200	ไม่เกิน 0.5
	เกณฑ์อนุโลมสูงสุด	6.5-9.2	-	1,200	500	20	250	1.0

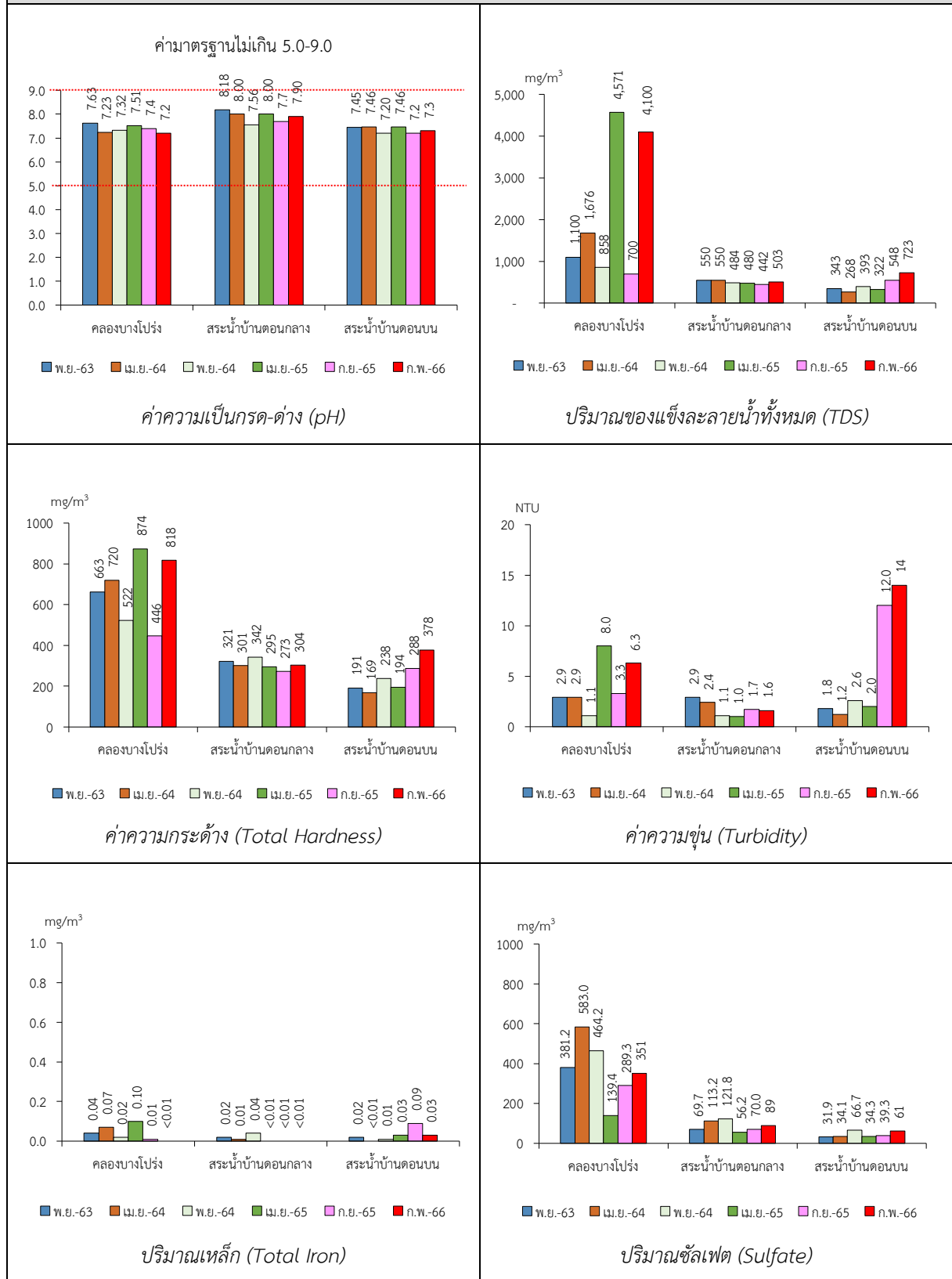
หมายเหตุ : ¹⁾ ประกาศกระทรวงทรัพยากรธรรมชาติและสิ่งแวดล้อม เรื่อง กำหนดหลักเกณฑ์และมาตรการในทางวิชาการสำหรับการป้องกันด้านสาธารณสุขและการป้องกันในเรื่องสิ่งแวดล้อมเป็นพิษ พ.ศ. 2551
ตีพิมพ์ในราชกิจจานุเบกษา เล่ม 125 ตอนพิเศษ 85 ง ลงวันที่ 21 พฤษภาคม 2551

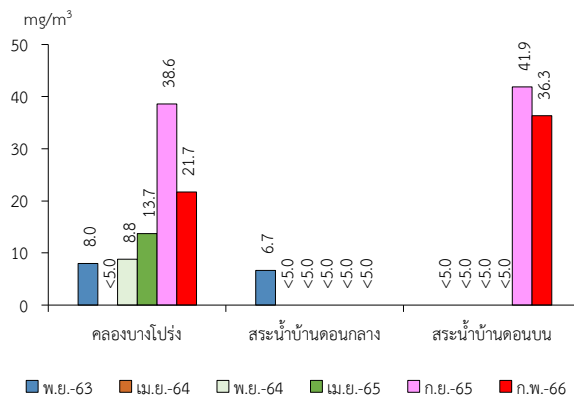
ตารางที่ 3-5 สรุปผลการวิเคราะห์คุณภาพน้ำใต้ดิน (ต่อ)

สถานีเก็บตัวอย่าง	เดือน/ปี ที่เก็บตัวอย่าง	ดัชนีที่วิเคราะห์						
		pH	TSS	TDS	Total Hardness	Turbidity	Sulfate	Total Iron
		-	mg/L	mg/L	mg/L as CaCO ₃	NTU	mg/L	mg/L
น้ำบาดาลบ้านดอนบน	พฤศจิกายน 2563	8.46	<5.0	320	147	<1.0	16.0	0.01
	เมษายน 2564	8.34	<5.0	272	140	<1.0	22.8	0.02
	พฤศจิกายน 2564	8.38	<5.0	281	125	<1.0	20.4	<0.01
	เมษายน 2565	8.38	<5.0	329	137	<1.0	32.9	<0.01
	กันยายน 2565	7.8	<5.0	138	75	<1.0	35.3	0.01
	กุมภาพันธ์ 2566	7.2	<5.0	252	76	<1.0	54	0.01
น้ำบ่อน้ำบ้านดอนกลาง	พฤศจิกายน 2563	7.50	<5.0	640	346	<1.0	26.5	0.01
	เมษายน 2564	7.76	<5.0	545	343	<1.0	32.8	<0.01
	พฤศจิกายน 2564	7.15	<5.0	636	350	<1.0	32.0	<0.01
	เมษายน 2565	7.87	<5.0	570	341	<1.0	38.5	<0.01
	กันยายน 2565	8.0	<5.0	428	317	<1.0	31.2	0.01
	กุมภาพันธ์ 2566	7.5	<5.0	680	380	1.6	235	<0.01
ค่ามาตรฐาน ¹⁾	เกณฑ์กำหนดที่เหมาะสม	7.0-8.5	-	ไม่เกิน 600	ไม่เกิน 300	5	ไม่เกิน 200	ไม่เกิน 0.5
	เกณฑ์อนุโลมสูงสุด	6.5-9.2	-	1,200	500	20	250	1.0

หมายเหตุ : ¹⁾ ประกาศกระทรวงทรัพยากรธรรมชาติและสิ่งแวดล้อม เรื่อง กำหนดหลักเกณฑ์และมาตรการในทางวิชาการสำหรับการป้องกันด้านสาธารณสุขและการป้องกันในเรื่องสิ่งแวดล้อมเป็นพิษ พ.ศ. 2551
ตีพิมพ์ในราชกิจจานุเบกษา เล่ม 125 ตอนพิเศษ 85 ง ลงวันที่ 21 พฤษภาคม 2551

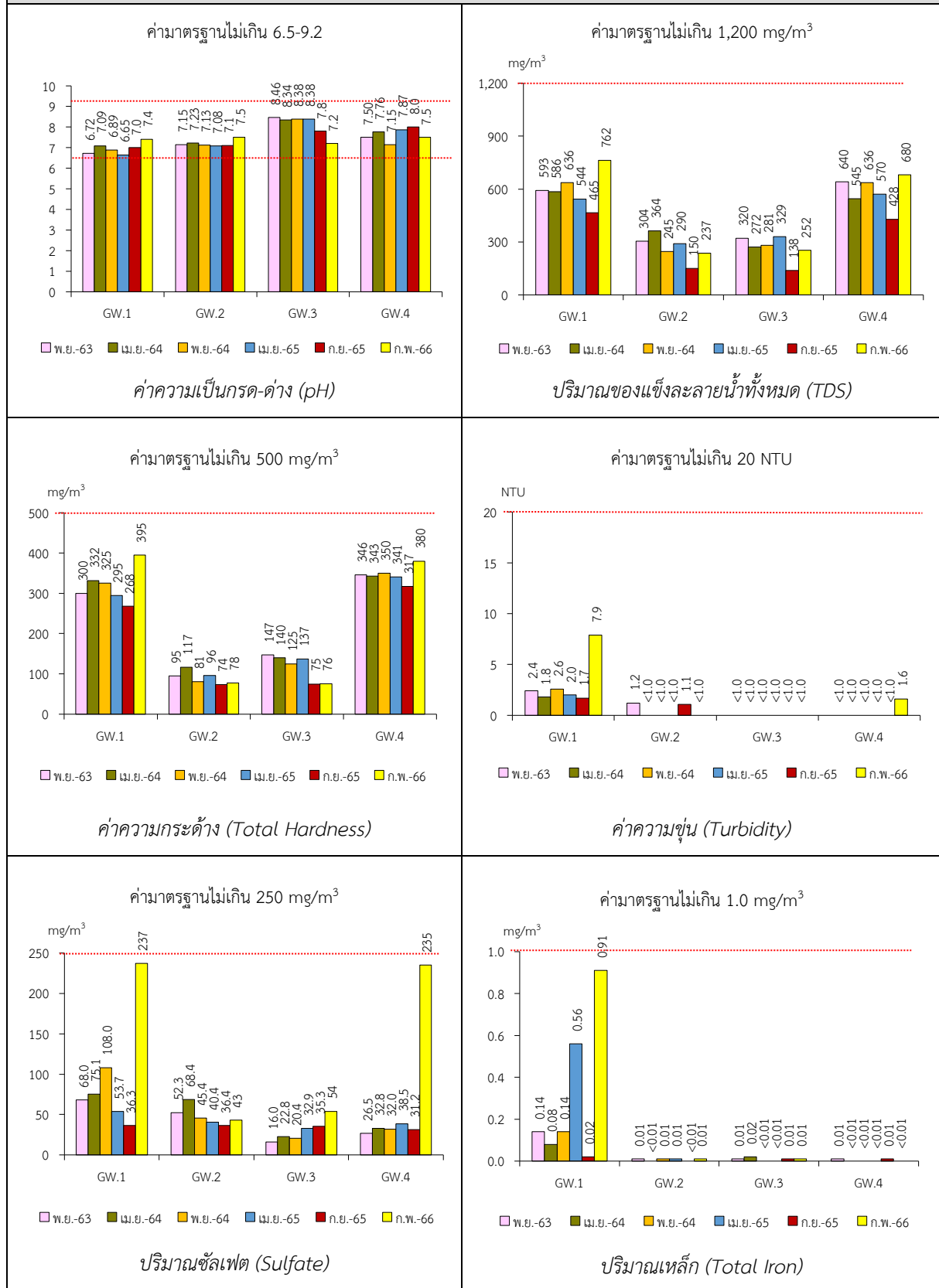
รูปที่ 3-4 กราฟสรุปผลการวิเคราะห์คุณภาพน้ำผิวดิน เปรียบเทียบกับค่ามาตรฐาน





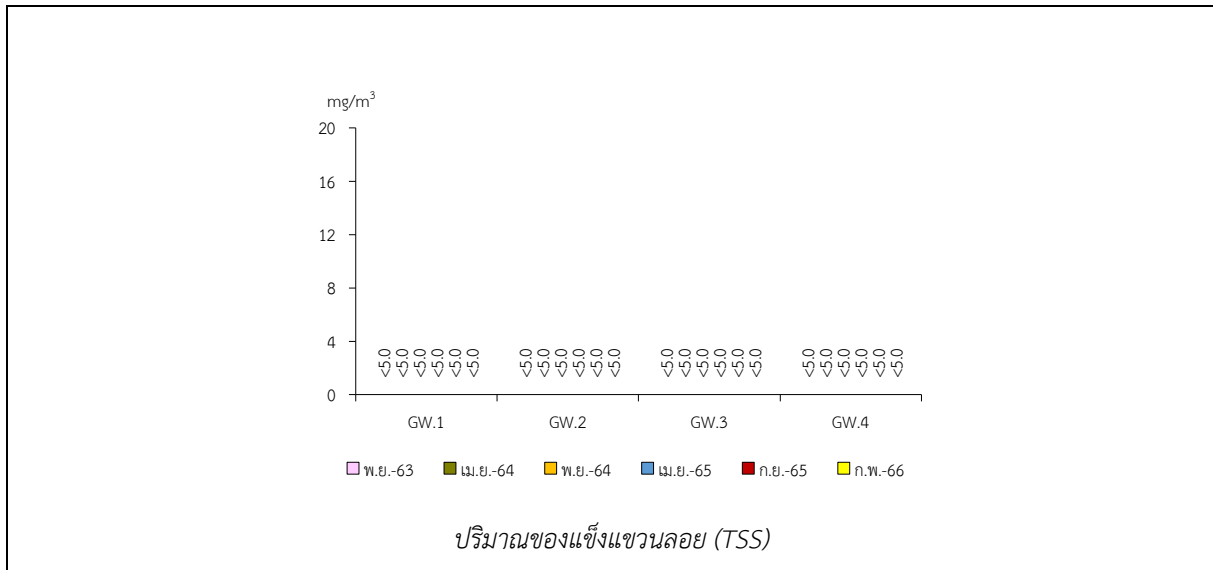
ปริมาณของแข็งแขวนลอย (TSS)

รูปที่ 3-5 กราฟสรุปผลการวิเคราะห์คุณภาพน้ำใต้ดิน เปรียบเทียบกับค่ามาตรฐาน



หมายเหตุ : GW.1 คือ น้ำบ่อน้ำบ้านไร่ไหลล่า
GW.2 คือ น้ำบ่อน้ำบ้านดอนบน

GW.3 คือ น้ำบาดาลบ้านดอนบน
GW.4 คือ น้ำบ่อน้ำบ้านดอนกลาง



หมายเหตุ : GW.1 คือ น้ำบ่อดินบ้านไร่ไหล่า
GW.2 คือ น้ำบ่อดินบ้านดอนบน

GW.3 คือ น้ำบาดาลบ้านดอนบน
GW.4 คือ น้ำบ่อดินบ้านดอนกลาง